



ATTIX 30 / BATT / PC / XC

ATTIX 40 / PC / XC

ATTIX 50 / PC / XC

Provozní návod



Nilfisk ALTO

Why Compromise



Obsah

1	Důležité bezpečnostní pokyny	2
2	Popis	2.1 Ovládací prvky.....	6
		2.2 Ovládací panel	7
3	Před uvedením do provozu	3.1 Sestavení přístroje	8
		3.1.1 Vybalení příslušenství	8
		3.1.2 Připevnění držáku sací trubice k sací trubici ¹⁾	8
		3.2 Nabití a vložení baterií (ATTIX 30-01 PC BATT)	8
		3.3 Vsazení vaku s filtrem	9
4	Obsluha/Provoz	4.1 Připojení	11
		4.1.1 Připojení sací hadice	11
		4.1.2 Elektrické připojení	11
		4.2 Zapnutí přístroje	11
		4.2.1 Spínač „ 0-I “ ¹⁾	11
		4.2.2 Spínač „ auto-0-I “ ¹⁾	11
		4.2.3 Regulace sací síly ¹⁾	12
		4.2.4 Automatický provoz – spínač v poloze “ auto ” ¹⁾	12
		4.3 Očištění filtračního článku	13
		4.3.1 Očištění filtračního " Push & Clean " (ATTIX 30- / 40- / 50-xx PC).....	13
		4.3.2 Očištění filtračního článku " XtremeClean " (ATTIX 30- / 40- / 50-xx XC).....	13
5	Oblasti použití a pracovní metody	5.1 Pracovní techniky	14
		5.1.1 Vysávání suchých látek.....	14
		5.1.2 Vysávání kapalin	14
6	Po ukončení práce	6.1 Vypnutí a uložení vysavače.....	15
7	Údržba	7.1 Harmonogram údržby	16
		7.2 Údržbářské práce	16
		7.2.1 Vyprázdnění zásobníku na nečistoty.....	16
		7.2.2 Výměna filtračního sáčku	17
		7.2.3 Výměna odpadního sáčku.....	18
		7.2.4 Výměna filtračního článku (Push & Clean System).....	19
		7.2.5 Výměna filtračního článku (XtremeClean System).....	20
8	Odstraňování poruch	21
9	Ostatní	9.1 Umožnit recyklaci stroje	22
		9.2 Záruka	22
		9.3 Zkoušky	22
		9.4 Prohlášení o shodě s předpisy ES	22
		9.5 Technické údaje.....	23
		9.6 Příslušenství.....	23

¹⁾ Modelové varianty speciálního příslušenství

1 Důležité bezpečnostní pokyny

Grafické znázornění pokynů a upozornění



Dříve, než přístroj uvedete do provozu, bezpodmínečně si přečtěte tento dokument a dobře jej uschovejte tak, abyste jej měli rychle po ruce.

	NEBEZPEČÍ
	Bezprostřední nebezpečí těžkého poranění s trvalými následky nebo smrtelné nebezpečí.
	VAROVÁNÍ
	Možné nebezpečí těžkého poranění či usmrcení.
	POZOR
	Možné nebezpečí lehkého poranění či vzniku materiálních škod.

Spotřebič

- smú obsluhovať iba osoby, ktoré boli oboznámené s jeho obsluhou a jeho obsluha im bola výslovne prikázaná
- prevádzkovať iba pod dohľadom
- nesmie byť používaný deťmi

1. Je nutno zdržet se všech takových pracovních postupů, které jsou spojeny s pochybnostmi co se týče bezpečnosti.
2. Nikdy nevysávejte bez filtru.
3. Situace, za kterých je přístroj nutno vypnout a vytáhnout ze zásuvky:
 - před čištěním a údržbou
 - před výměnou dílů a součástí
 - před změnou ve vybavení přístroje
 - když z přístroje začne vycházet pěna nebo vytékat voda

Provoz stroje podléhá platným národním předpisům.

Vedle provozního návodu a závazných předpisů bezpečnosti práce platných v zemi použití je nutno respektovat také uznávaná odborně-technické zásady bezpečné a odborně správné práce.

Účel použití stroje

Přístroj je vhodný na vysávání suchých, nehořlavých prachových substancí a kapalin.

Je vhodný pro komerční účely, to znamená pro použití např.

- v hotelích, ve školách, v nemocnicích, v továrnách, v obchodech, v kancelářích, v pronajímaných prostorech

Jakékoliv použití nad tento vymezený rámec je považováno za použití neodpovídající určení. Výrobce za škody vyplývající z takového způsobu použití neručí.

Ke správnému používání patří také dodržování výrobcem předepsaných podmínek provozu, ošetřování a údržby.

Přeprava

1. Před přepravou je nutno uzavřít všechny blokovací a uzavírací prvky zásobníku na nečistoty.
2. Pokud je v zásobníku na nečistoty obsažena kapalina, spotřebič nenaklánějte.
3. Spotřebič nezvedejte s pomocí jeřábového háku.

Skladování

1. Přístroj skladujte v suchu a chraňte před mrazem.

Elektrická přípojka

1. Doporučujeme přístroj zapojovat přes automatický ochranný spínač.
2. Zástrčka a spojky siet'ovej prípojky a predlžovacích vedení musia byť vodotesné.

Prodlužovací kabely

1. Za účelem prodloužení vedení je dovoleno použít pouze takové vedení, jehož provedení bude odpovídat specifikaci výrobce anebo kvalitnější vedení.
2. Při použití prodlužovacího kabelu dodržujte hodnoty minimálního průřezu:

délka kabelu	průřez	
	< 16 A	< 25 A
až 20 m	1,5 mm ²	2,5 mm ²
20 až 50 m	2,5 mm ²	4,0 mm ²

Nabíječka akumulátorů

Do nabíječky akumulátorů se smí vkládat pouze akumulátor dodaný spolu s nabíječkou. Při použití na jiné baterie hrozí nebezpečí výbuchu. V žádném případě tímto přístrojem nenabíjejte alkalické baterie či jiné primární baterie. Akumulátory a baterie se nesmí otevírat násilím ani vhadzovat do ohně.

Nabíječku akumulátorů je dovoleno provozovat pouze v uzavřených, suchých místnostech. Přístroj je nutno chránit proti vlhkosti a dešti, a eliminovat tak nebezpečí požáru či úrazu elektrickým proudem.

Nabíječku akumulátorů

- nepouštějte v případě, že je poškozený konektor nebo pouzdro
- neotevírejte ani neupravujte
- uchovávejte mimo dosah dětí
- nenechávejte zapnutou bez dozoru
- po použití odpojte od sítě
- čistěte pouze po vytažení konektoru ze sítě, a to suchou utěrkou
- smí opravovat pouze autorizovaný kvalifikovaný personál

Záruka





Pro záruku a ručení platí naše všeobecné obchodní podmínky. Změny v důsledku technických inovací jsou vyhrazeny. Za škody, plynoucí ze svévolně provedených úprav a změn přístroje, z použití nesprávných kartáčů a nevhodných čisticích prostředků a z použití přístroje za jiným než stanoveným účelem, výrobce nijak neručí.

Zkoušky


Elektrotechnické zkoušky je třeba provádět podle předpisu pro prevenci úrazů (BGV A3) a podle DIN-VDE 0701 část 1 a část 3. Tyto zkoušky jsou podle DIN VDE-0702 žádoucí v pravidelných odstupu-ech a po opravách a změnách.

Zdroje nebezpečí


Elektrina

	<p style="text-align: center;">NEBEZPEČÍ</p> <p>Ve horní části vysavače jsou obsaženy komponenty, kterými prochází elektrický proud.</p> <p>Komponent, kterými prochází elektrický proud, se nedotýkejte, neboť byste si mohli přivodit těžká nebo smrtelná zranění.</p> <ol style="list-style-type: none"> 1. Horní část vysavače v žádném případě neostříkujte vodou.
	<p style="text-align: center;">NEBEZPEČÍ</p> <p>Úraz elektrickým proudem v případě poškození síťového kabelu.</p> <p>Nedotýkejte se poškozeného síťového kabelu, neboť byste si mohli přivodit těžká či smrtelná zranění.</p> <ol style="list-style-type: none"> 1. Neporušte elektrickou přípojku (napr. prejdením, ťahaním za ňu, stlačením). 2. Přípojku na sieť kontrolovať pravidelne na poškodenie popr. starnutie. 3. Dříve, než budete v provozu přístroje pokračovat, požádejte servis firmy Nilfisk-Alto nebo kvalifikovaného elektrikáře o výměnu poškozeného síťového kabelu.
	<p style="text-align: center;">POZOR</p> <p>Přístrojová zásuvka ¹⁾.</p> <p>Přístrojová zásuvka je dimenzována jen pro použití za účely specifikovanými v provozním návodu. Připojením jiných než zde uvedených přístrojů by mohlo dojít ke vzniku materiálních škod.</p> <ol style="list-style-type: none"> 1. Před připojením nějakého přístroje je nutno vysavač a připojovaný přístroj vypnout. 2. Pročtěte si provozní návod připojovaného přístroje a dodržujte zde obsažené bezpečnostní pokyny.
	<p style="text-align: center;">POZOR</p> <p>Poškození v důsledku nevhodného síťového napětí.</p> <p>Připojením přístroje na nevhodné síťové napětí může dojít k jeho poškození.</p> <ol style="list-style-type: none"> 1. Presvedčte sa, že na typovom štítku uvedené napätie zodpovedá napätiu miestnej elektrickej siete.


Vysávání kapalin

POZOR	
	<p>Vysávání kapalin. Není dovoleno vysávat hořlavé kapaliny.</p> <ol style="list-style-type: none"> 1. Předtím, než začnete vysávat kapaliny, je nutno zásadně vyjmout filtrační sáček/odpadní sáček a přezkoušet funkci plováku resp. omezovače hladiny vody. 2. Doporučujeme použít zvláštní filtrační článek nebo filtrační síto. 3. Začne-li se tvořit pěna, ihned přerušete práci a vyprázdníte zásobník.


Nebezpečné materiály

VAROVÁNÍ	
	<p>Nebezpečné materiály. Nevysávejte nebezpečné materiály, neboť byste si mohli přivodit těžká či smrtelná zranění.</p> <ol style="list-style-type: none"> 1. Vysávat se nesmějí tyto materiály: <ul style="list-style-type: none"> - zdraví škodlivé prachové látky - horké materiály (doutnající cigarety, horký popel atd.) - hořlavé, výbušné, agresivní kapaliny (např. benzín, ředidla, kyseliny, louhy atd.) - hořlavé, výbušné prachy (např. hořčíkový a hliníkový prach atd.)

Náhradní díly a příslušenství

POZOR	
	<p>Náhradní díly a příslušenství. Použitím jiných než originálních náhradních dílů a příslušenství může dojít ke snížení bezpečnosti přístroje.</p> <ol style="list-style-type: none"> 1. Používejte pouze náhradní díly a příslušenství od firmy Nilfisk-Alto. 2. Používejte pouze kartáče dodané spolu s přístrojem nebo uvedené ve specifikaci tohoto provozního návodu.

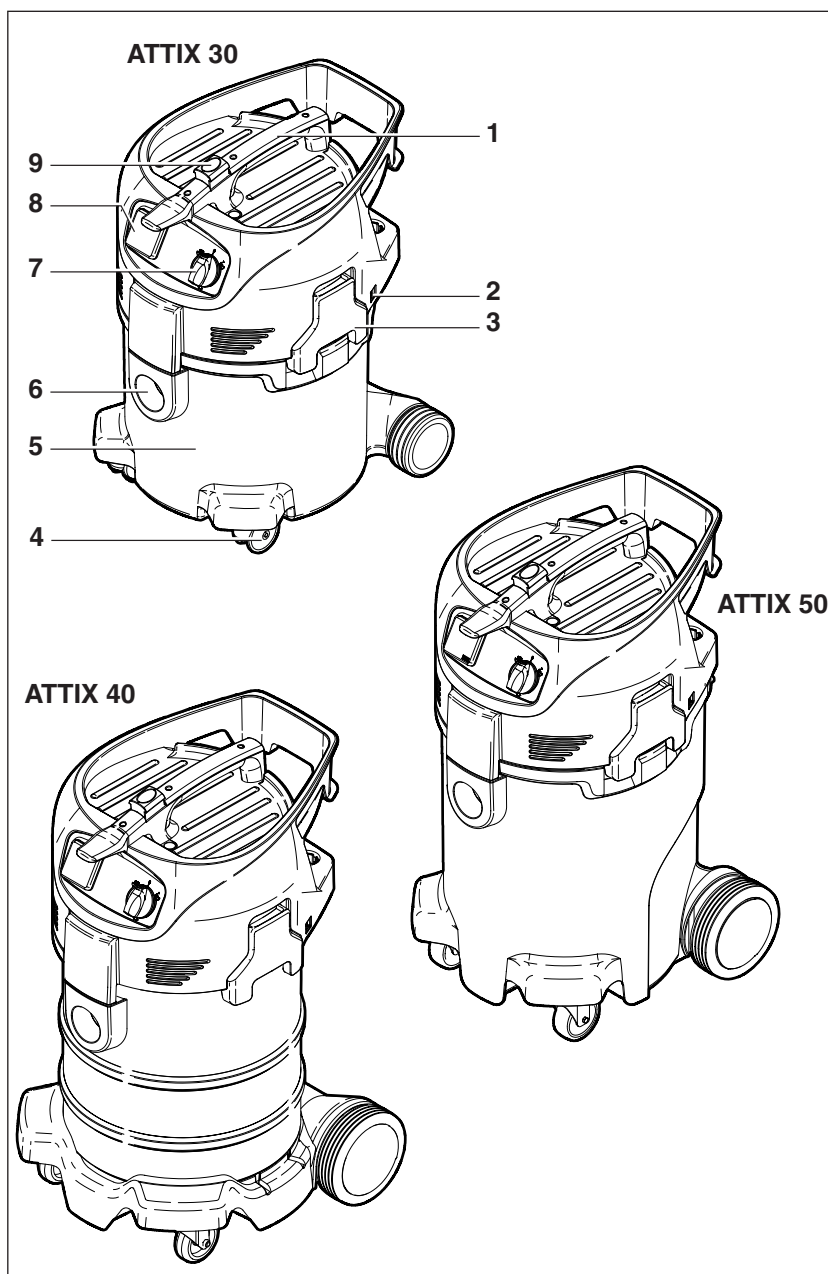
Vyprázdnění zásobníku na nečistoty

POZOR	
	<p>Nasávání ekologicky závadných materiálů. Vysávané materiály mohou představovat ekologické riziko.</p> <ol style="list-style-type: none"> 1. Vysáté nečistoty zlikvidujte v souladu se zákonnými předpisy.

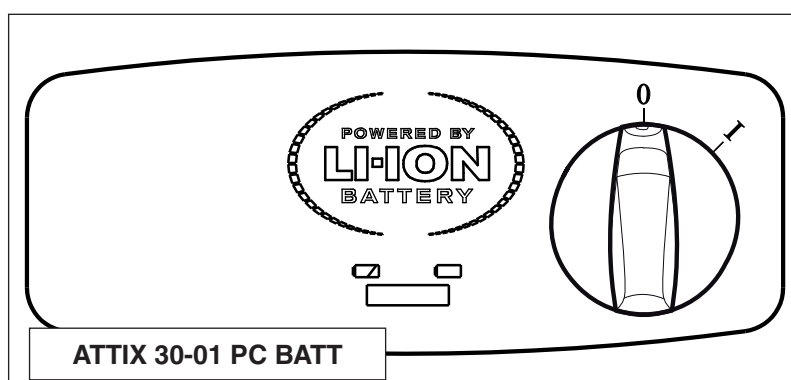
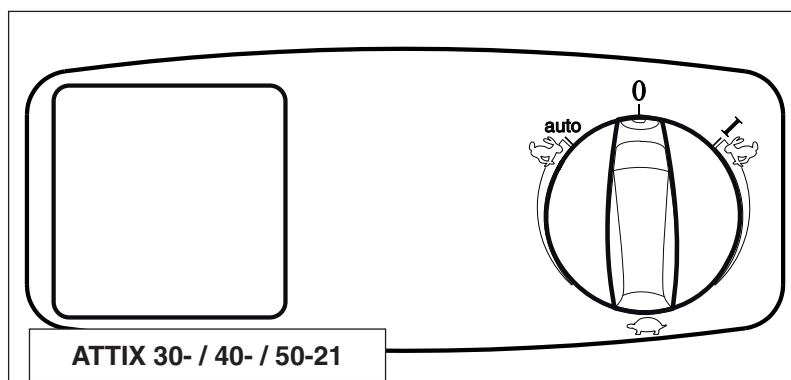
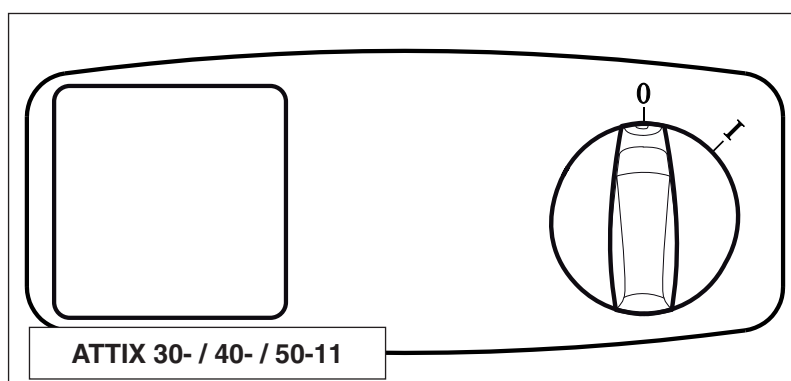
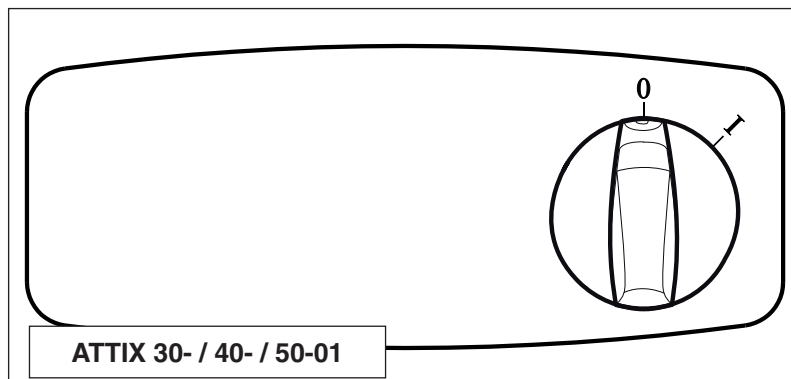
2 Popis

2.1 Ovládací prvky

- 1 Rukojeť s vodicím prvkem usnadňujícím svíjení elektrického kabelu
- 2 Místo pro upevnění držáku sací hubice
- 3 Uzavírací svorka
- 4 Pohyblivé kolečko
- 5 Zásobník na nečistoty
- 6 Vstupní fitink
- 7 Spínač spotřebiče
- 8 Zásuvka spotřebiče ¹⁾
- 9 Tlačítko pro spouštění čištění filtru ¹⁾



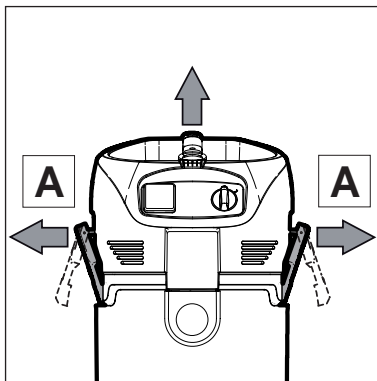
2.2 Ovládací panel



3 Před uvedením do provozu

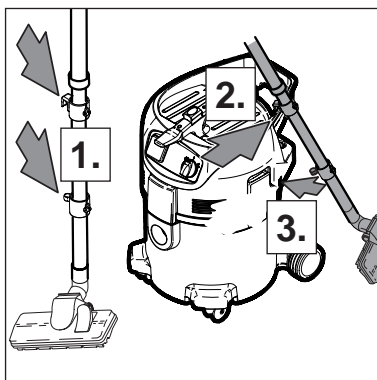
3.1 Sestavení přístroje

3.1.1 Vybalení příslušenství



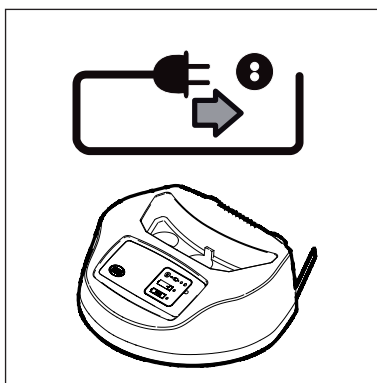
1. Vybalte přístroj a příslušenství.
2. Napájecí kabel nesmí být zatím ještě v zásuvce.
3. Rozevřete uzavírací svorky (A) a sejměte vrchní díl vysavače.
4. Vybalte příslušenství ¹⁾ a vyjměte jej ze zásobníku na nečistoty.

3.1.2 Připevnění držáku sací trubice k sací trubici ¹⁾

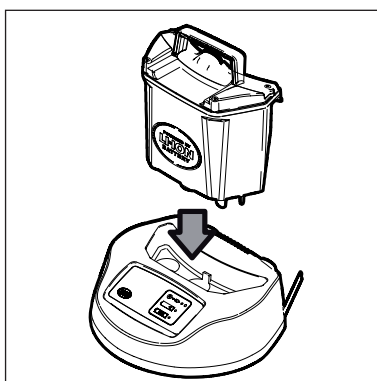


1. K sací trubici připevněte držák.

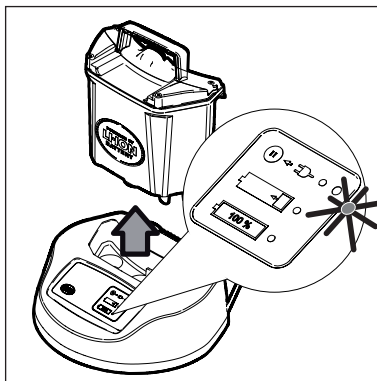
3.2 Nabití a vložení baterií (ATTIX 30-01 PC BATT)



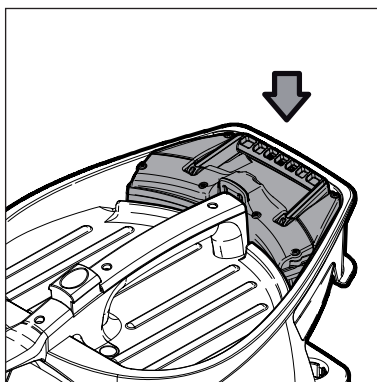
1. Zástrčku přístroje na nabíjení baterií zasuňte do předpisově instalované zásuvky s ochranným kontaktem.



2. Do zapojeného nabíjecího přístroje vložte baterie.

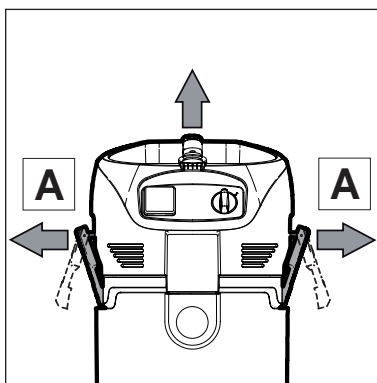


- Po nabití (na přístroji bude svítit 100%) vyjměte baterie z nabíjecího přístroje ven.

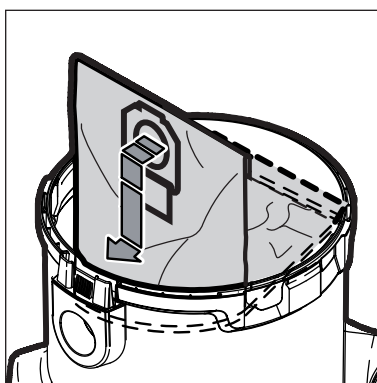


- Nabité baterie vložte do vysavače a zafixujte je sklopením držadla bateriové přihrádky.

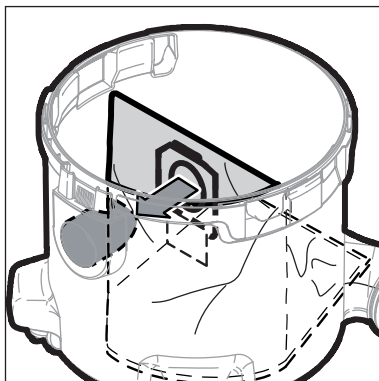
3.3 Vsazení vaku s filtrem



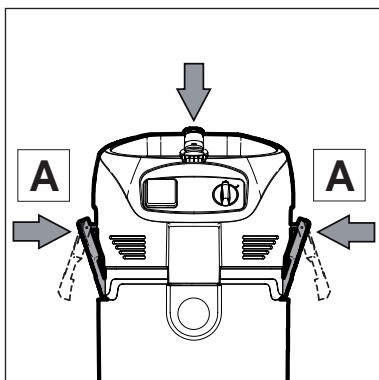
- Napájecí kabel nesmí být zatím ještě v zásuvce.
- Rozevřete uzavírací svorky (A) a sejměte vrchní díl vysavače.



- Vak s filtrem vložte do zásobníku na nečistoty.



4. Hrdlo vaku s filtrem pevně natlačte na vstupní fitink.

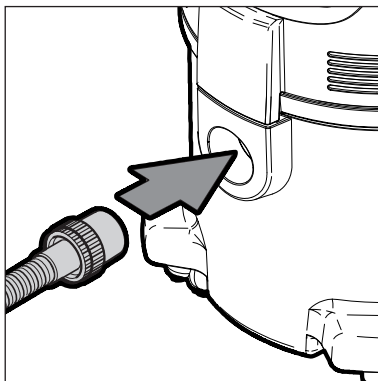


5. Na vysavač nasadte vrchní díl.
6. Sevřete uzávěrací svorky (A). Přesvědčte se, zda uzávěrací svorky dobře drží.

4 Obsluha/Provoz

4.1 Připojení

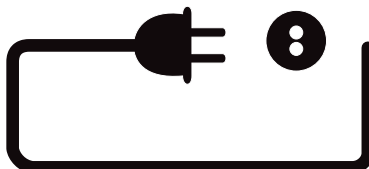
4.1.1 Připojení sací hadice



1. Připojte sací hadici.

4.1.2 Elektrické připojení

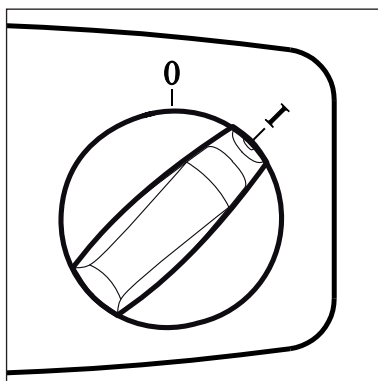
Provozní napětí uvedené na typovém štítku se musí shodovat s napětím v síti.



1. Dbejte na to, aby byl vysavač vypnutý.
2. Zástrčku přívodního vedení zasuňte do předpisově instalované zásuvky s ochranným kolíkem.

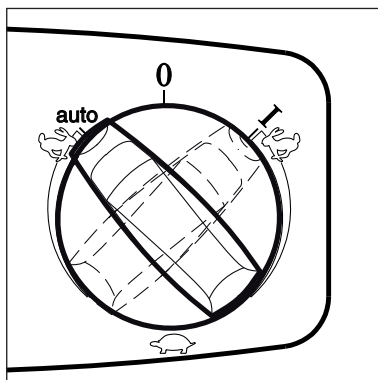
4.2 Zapnutí přístroje


4.2.1 Spínač „0-I“¹⁾



Poloha spínače	Funkce
0	Vyp
I	Zapnutí

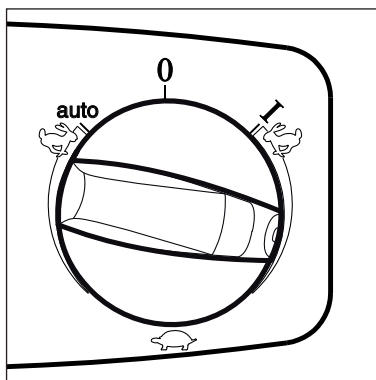
4.2.2 Spínač „auto-0-I“¹⁾




Schalterstellung	Funktion
0	Vyp
auto	 Auto On/Off
I	Zapnutí / Ruční provoz

¹⁾ Modelové varianty speciálního příslušenství

4.2.3 Regulace sací síly ¹⁾



Poloha spínače	Funkce
	Mechanismus regulace sací síly umožňuje přizpůsobit sací výkon konkrétním okolnostem.

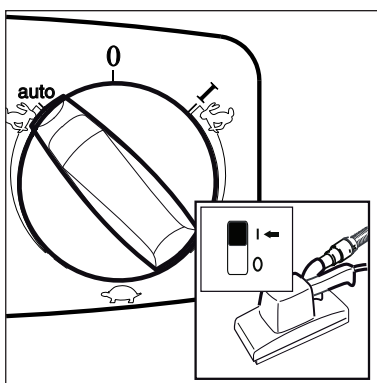
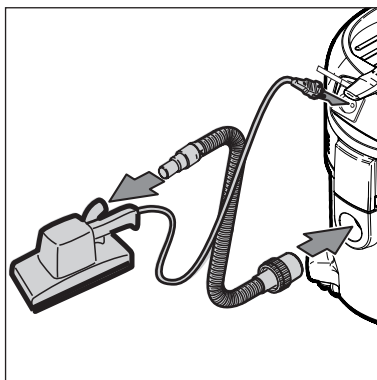
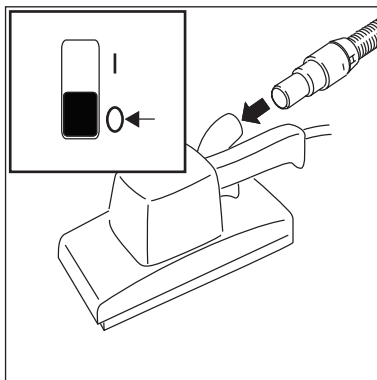
4.2.4 Automatický provoz – spínač v poloze “auto” ¹⁾

K vysavači je připojen elektrický nástroj, prostřednictvím kterého se vysavač zapíná a vypíná. Nečistoty jsou absorbovány přímo v místě zdroje prachu.

V souladu s předpisy je dovoleno připojovat pouze takové stroje generující prach, které jsou z hlediska produkce prachu přezkoušené.

Maximální příkon připojovaného elektrického spotřebiče: viz odstavec 9.4 “Technické údaje”.

Předtím, než spínačem otočíte do polohy “auto”, dbejte nato, aby byl připojený elektrický spotřebič vypnutý.



1. Vypněte vysavač.
2. Vypněte elektrický přístroj.

3. Elektrický nástroj připojte k vysavači se sací hadicí.
4. Kabel elektrického nástroje zapojte do zásuvky v ovládacím panelu vysavače.

5. Zapněte vysavač, spínač je v poloze “auto”.
6. Zapněte elektrický nástroj. Motor vysavače se spustí se zapnutím připojeného elektrického nástroje. Po vypnutí elektrického spotřebiče běží vysavač ještě chvíli, aby se prach v sací hadici přesunul do bezpečnostního filtračního sáčku.

4.3 Očištění filtračního článku

4.3.1 Očištění filtračního " Push & Clean " (ATTIX 30- / 40- / 50-xx PC)

Jen tehdy, když se vysává bez vaku s filtrem a bez látkového filtru.



Pokud dojde k poklesu sacího výkonu:

1. Spínač otočte do polohy "I" (maximální sací výkon).
2. Otvor hubice nebo sací hadice uzavřete dlaní ruky.
3. Třikrát za sebou stiskněte tlačítko pro spuštění čištění filtru. Takto generovaným proudem vzduchu dojde k očištění lamel filtračního článku od ulpěného prachu.

4.3.2 Očištění filtračního článku " XtremeClean " (ATTIX 30- / 40- / 50-xx XC)

Jen tehdy, když se vysává bez látkového filtru.



Za účelem zajištění trvale vysokého sacího výkonu a kvality vysávání probíhá během provozu automatické čištění filtračního článku. Při extrémně silném znečištění doporučujeme celkové čištění:

1. Vysavač vypněte.
2. Dlaní ruky uzavřete otvor hubice nebo sací hadice.
3. Spínač spotřebiče uveďte do polohy "I" a nechte vysavač s takto uzavřeným otvorem sací hadice cca 10 vteřin běžet.

5 Oblasti použití a pracovní metody

5.1 Pracovní techniky

Doplňkové příslušenství, sací hubice a sací hadice mohou, pokud se správně použijí, zesílit čistící účinek a snížit náklady na čištění.

K docílení efektivního čištění stačí dodržovat několik málo předpisů a doplňovat je vlastními zkušenostmi z konkrétních oborů.

Zde naleznete několik zásadních pokynů a upozornění.

5.1.1 Vysávání suchých látek

Předtím, než začnete vysávat suché látky, by měl být v zásobníku vždy vložený odpadní sáček (objednací č. viz odstavec "Příslušenství"). Vysátý materiál je pak možno snadno a hygienicky zlikvidovat.

Po vysávání kapalin je filtrační článek vlhký. Při následném vysávání suchých látek se takový vlhký filtrační článek rychleji zanese. Proto je potřeba filtrační článek před vysáváním suchých látek vyprat a usušit nebo vyměnit za suchý.

5.1.2 Vysávání kapalin

Předtím, než začnete vysávat kapaliny, je nutno zásadně vyjmout filtrační sáček/odpadní sáček.

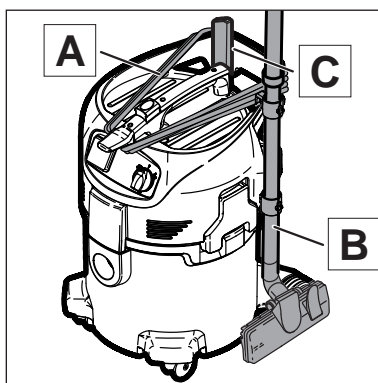
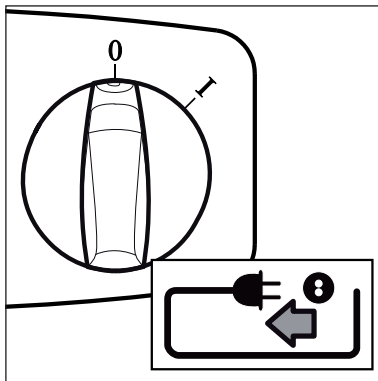
Doporučujeme použít zvláštní filtrační článek nebo filtrační síto.

Začne-li se tvořit pěna, ihned přerušete práci a vyprázdníte zásobník.

Pěnění omezíte použitím omezovače pěny Nilfisk-Alto Foam Stop (objednací č. viz odstavec "Příslušenství").

6 Po ukončení práce

6.1 Vypnutí a uložení vysavače



1. Přístroj vypněte a vytáhněte kabel ze zásuvky.
2. Kabel navíjete na rukojeť (A). Navíjete směrem od vysavače, nikoliv od konce kabelu, jinak by se Vám kabel zkroutil a zamotal.
3. Vyprázdněte zásobník na nečistoty a vyčistěte vysavač.
4. Po vysávání kapalin: vrchní díl vysavače postavte stranou tak, aby mohl vyschnout filtrační článek.
5. Sací trubici s podlahovou hubicí (B) zavěste do úchytů a uklidte příslušenství (C).
6. Vysavač odstavte do suché místnosti a zajistěte proti použití nepovolanými osobami.

7 Údržba

7.1 Harmonogram údržby

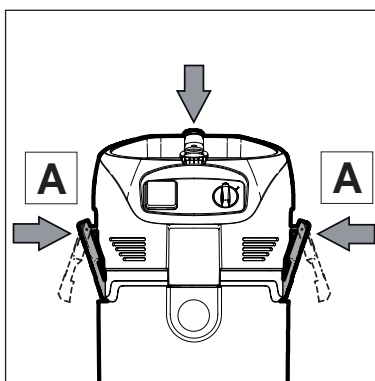
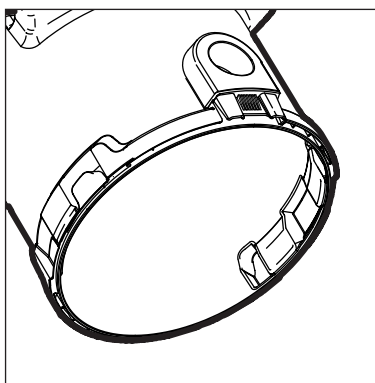
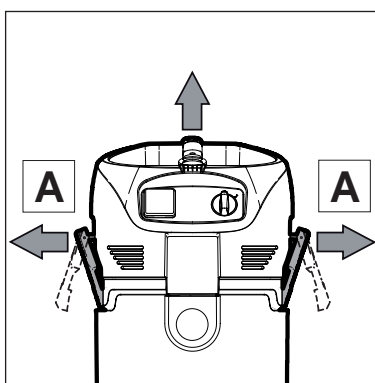
		po ukončení práce	podle potřeby
7.2.1	Vyprázdnění zásobníku na nečistoty	●	
7.2.2	Výměna filtračního sáčku		●
7.2.3	Výměna odpadního sáčku		●
7.2.4	Výměna filtračního článku (Push&Clean)		●
7.2.5	Výměna filtračního článku (XtremeClean)		●

7.2 Údržbářské práce

7.2.1 Vyprázdnění zásobníku na nečistoty

Po vyprázdnění: před opětovným nasazením vloženého kroužku a horního dílu vysavače očistěte okraj zásobníku a těsnění vloženého kroužku a horního dílu vysavače. Jestliže jsou těsnění nebo drážka zanesené nebo poškozené, klesá sací výkon.

Před opětovným zasunutím sací hadice: očistěte vstupní fitink a hrdlo hadice.

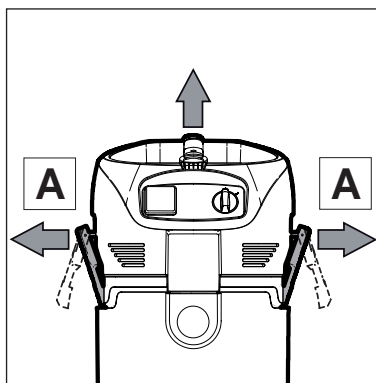


1. Přístroj vypněte a vytáhněte kabel ze zásuvky.
2. Rozevřete uzavírací svorky (A) a sejměte vrchní díl vysavače.

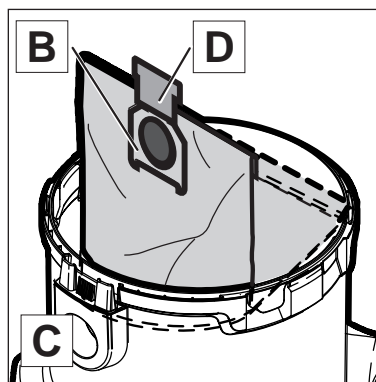
4. Vysypte obsah zásobníku.
5. Vysáté nečistoty zlikvidujte v souladu se zákonnými předpisy.

6. Na vysavač nasadte vrchní díl.
7. Sevěřete uzavírací svorky (A). Přesvědčte se, zda uzavírací svorky dobře drží.

7.2.2 Výměna filtračního sáčku

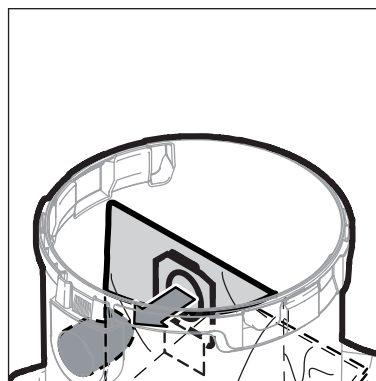


1. Přístroj vypněte a vytáhněte kabel ze zásuvky.
2. Rozevřete uzavírací svorky (A) a sejměte vrchní díl vysavače.



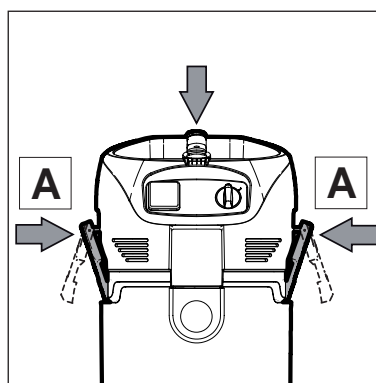
Vyjmutí vaku s filtrem:

3. Ze vstupního fitinku (C) opatrně stáhněte hrdlo vaku s filtrem (B).
4. Hrdlo vaku s filtrem zavřete šoupátkem (D).
5. Vak s filtrem zlikvidujte podle zákonných předpisů.



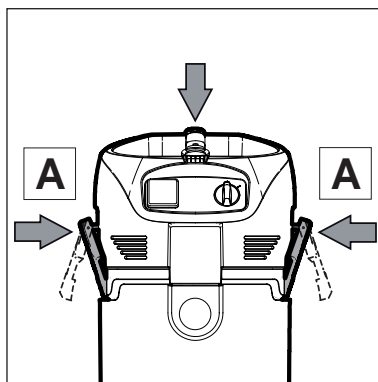
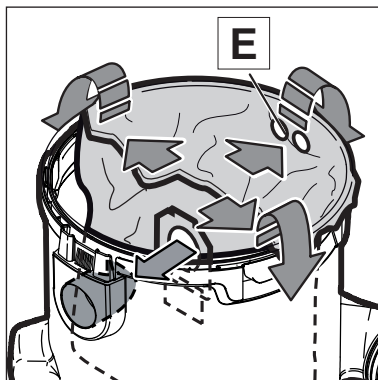
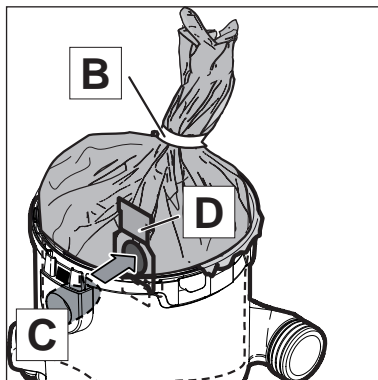
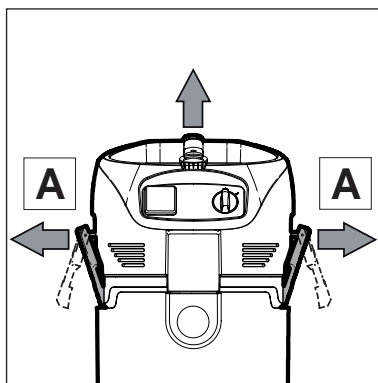
Vsazení vaku s filtrem:

6. Vyčistěte zásobník na nečistoty.
7. Do vyčištěného zásobníku na nečistoty vložte vak s filtrem (B).
8. Hrdlo vaku s filtrem pevně natlačte na vstupní fitink.



9. Na vysavač nasadte vrchní díl.
10. Sevřete uzavírací svorky (A). Přesvědčte se, zda uzavírací svorky dobře drží.

7.2.3 Výměna odpadního sáčku



1. Přístroj vypněte a vytáhněte kabel ze zásuvky.
2. Rozevřete uzavírací svorky (A) a sejměte vrchní díl vysavače.

Vyjmutí vaku na jedno použití:

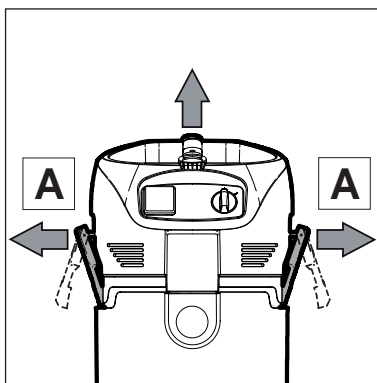
3. Stáhnutím šňůrky (B) vak na jedno použití nejprve zavřete.
4. Opatrně stáhněte hrdlo vaku na jedno použití ze vstupního fitinku (C).
5. Hrdlo vaku na jedno použití (D) zavřete šoupátkem.
6. Vak na jedno použití zlikvidujte podle zákonných předpisů.

Vsazení vaku na jedno použití:

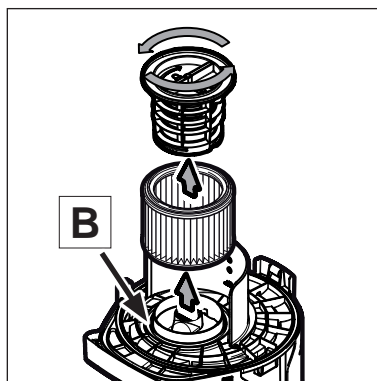
7. Vyčistěte zásobník na nečistoty.
8. Do vyčištěného zásobníku na nečistoty vložte nový vak na jedno použití.
9. Větrací otvory (E) vaku na jedno použití přitom musí spočinout uvnitř zásobníku na nečistoty.
10. Hrdlo vaku na jedno použití pevně natlačte na vstupní fitink.
11. Horní okraj vaku na jedno použití přetáhněte přes okraj zásobníku na nečistoty.
12. Na vysavač nasadte vrchní díl.
13. Sevřete uzavírací svorky (A). Přesvědčte se, zda uzavírací svorky dobře drží.

7.2.4 Výměna filtračního článku (Push & Clean System)

Nikdy nevysávejte bez filtru!

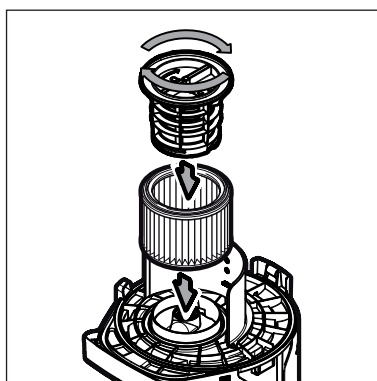


1. Příklad vypněte a vytáhněte kabel ze zásuvky.
2. Rozevřete uzávěrací svorky (A) a sejměte vrchní díl vysavače.



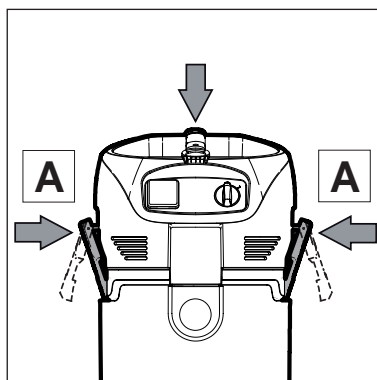
Vyjmutí filtračního článku:

3. Otáčením proti směru hodinových ručiček uvolněte, a poté vyjměte destičku upínající filtr.
4. Opatrně vyjměte filtrační článek.
5. Vyčistěte těsnění filtru (B), zkontrolujte, zda není poškozeno, a podle potřeby vyměňte.



Vsazení nového filtračního článku:

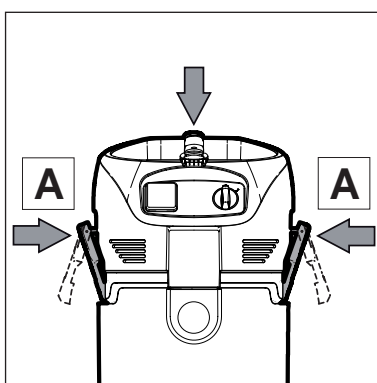
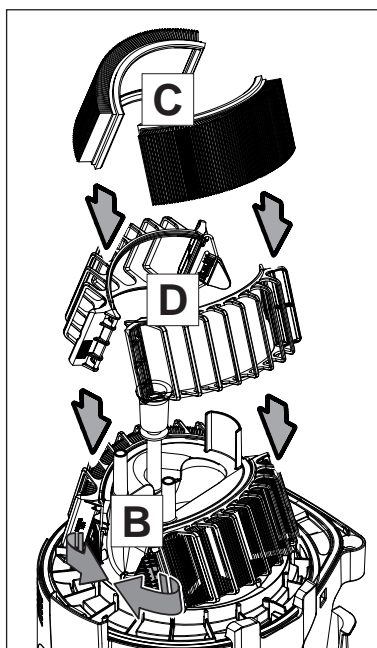
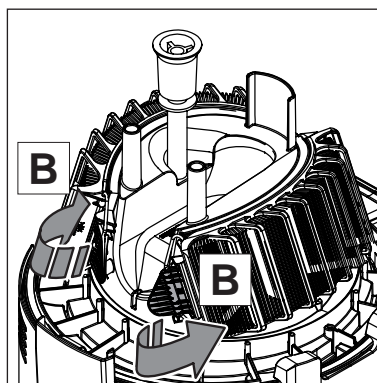
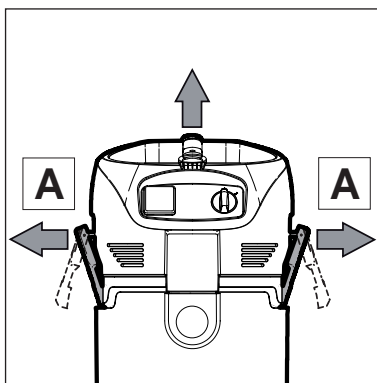
3. Vsaďte nový filtrační článek.
4. Nasaďte destičku na upnutí filtru a otáčením po směru hodinových ručiček ji pevně zafixujte.
5. Starý filtrační článek zlikvidujte podle zákonných předpisů.



6. Na vysavač nasaďte vrchní díl.
7. Sevřete uzávěrací svorky (A). Přesvědčte se, zda uzávěrací svorky dobře drží.

7.2.5 Výměna filtračního článku (XtremeClean System)

Nikdy nevysávejte bez filtru!



1. Příklad vypněte a vytáhněte kabel ze zásuvky.
2. Rozevřete uzavírací svorky (A) a sejměte vrchní díl vysavače.

Vyjmutí filtračních článků:

3. Rozevřete upínač filtru (B).
4. Opatrně vyjměte obě kazety s filtračními články.

Vsazení filtračních článků:

5. Do kazet (D) vsadte nové filtrační články (C).
6. Kazety s filtračními články vložte do vrchního dílu vysavače.
7. Zafixujte upínač filtru (B).
8. Staré filtrační články zlikvidujte podle zákonných předpisů.

9. Na vysavač nasadte vrchní díl.
10. Sevřete uzavírací svorky (A). Přesvědčte se, zda uzavírací svorky dobře drží.

8 Odstraňování poruch

Porucha	Příčina	Odstranění
‡ Motor neběží	<ul style="list-style-type: none"> > Vypadla pojistka zásuvky > Zareagovala ochrana proti přetížení > Defekt na motoru. 	<ul style="list-style-type: none"> • Zapněte pojistku • Vypněte vysavač, nechte po dobu cca 5 minut vychladnout. Není-li vysavač možné ani pak znovu zapnout, vyhledejte zákaznický servis firmy Nilfisk-Alto • Požádejte servis firmy Nilfisk-Alto o výměnu motoru.
‡ Motor neběží v automatickém režimu	<ul style="list-style-type: none"> > Elektrický nástroj je defektní nebo není správně zasunutý > Příliš nízký příkon elektrického nástroje 	<ul style="list-style-type: none"> • Zkontrolujte funkci elektrického nástroje, příp. pevně zatlačte zástrčku do zásuvky • Dodržte minimální příkon $P > 40 \text{ W}$
‡ Snížený sací výkon	<ul style="list-style-type: none"> > Na regulátoru sací síly je nastavený příliš malý sací výkon ¹⁾ > Sací hadice/hubice zanesená > Je plný zásobník, vak na jedno použití nebo vak s filtrem. > Filtrační článek je znečištěný > Těsnění mezi zásobníkem a vrchním dílem vysavače je defektní nebo chybí. > Samočisticí mechanismus je defektní. 	<ul style="list-style-type: none"> • Sací sílu nastavte podle odstavce "Regulace sací síly" • Vyčistěte sací hadici/hubici • Viz odstavec "Vyprázdnění zásobníku" nebo "Výměna vaku na jedno použití, vaku s filtrem". • Viz odstavec "Očištění filtračního článku" resp. "Výměna filtračního článku" • Vyměňte resp. vsaďte těsnění. • Informujte servis firmy Nilfisk-Alto.
‡ Žádný sací výkon při mokřem vysávání	<ul style="list-style-type: none"> > Nádobka je plná 	<ul style="list-style-type: none"> • Vypněte přístroj. Vyprázdňte zásobník
‡ Kolísání napětí	<ul style="list-style-type: none"> > Příliš vysoká impedance přívodu napětí 	<ul style="list-style-type: none"> • Zapojte přístroj do jiné zásuvky, která bude blíže k pojistkové skříňce. Jestliže impedance v předávacím bodě je $\leq 0,15 \Omega$, není nutno očekávat, že napětí bude kolísat o více než 7%

¹⁾ Modelové varianty speciálního příslušenství

9 Ostatní

9.1 Umožnit recyklaci stroje

Spotřebič, který dosloužil, okamžitě znehodnoťte.

1. Vytáhněte síťovou zástrčku ze zásuvky a přestřihněte přívodní kabel.
2. Elektrické spotřebiče nevyhazujte do domovního odpadu!



Podle ustanovení směrnice EU 2002/96/EG o odpadech z elektrických a elektronických zařízení se použité elektrické spotřebiče musí sbírat odděleně a předat k ekologické recyklaci.

9.2 Záruka

Pro záruku a ručení platí naše všeobecné obchodní podmínky.

Změny v důsledku technických inovací jsou vyhrazeny.



Za škody, plynoucí ze svévolně provedených úprav a změn přístroje, z použití nesprávných kartáčů a nevhodných čisticích prostředků a z použití přístroje za jiným než stanoveným účelem, výrobce nijak neručí.

9.3 Zkoušky

Elektrotechnické zkoušky je třeba provádět podle předpisu pro prevenci úrazů (BGV A3) a podle DIN-VDE 0701 část 1 a část 3. Tyto zkoušky jsou podle DIN VDE-0702 žádoucí v pravidelných odstupu-
pech a po opravách a změnách.

Vysavač je homologován podle IEC/EN 60335-2-69.

9.4 Prohlášení o shodě s předpisy ES

	Prohlášení o shodě s předpisy ES
ALTO Deutschland GmbH Guido-Oberdorfer-Straße 2-8 D-89287 Bellenberg	
Výrobek:	Vysavač pro suché i mokré vysávání
Typ:	ATTIX 30 / 40 / 50
Popis:	230-240 V~, 50/60 Hz
Konstrukce přístroje odpovídá následujícím příslušným předpisům:	Směrnice ES pro stroje 98/37/EG Směrnice ES pro nízké napětí 73/23/EG Směrnice ES pro elektromagnetickou slučitelnost 89/336/EG
Aplikované harmonizované normy:	EN 12100-1, EN 12100-2 EN 60335-1 EN 60335-2-69 EN 55014-1, EN 55014-2, EN 61000-3-2
Aplikované národní normy a technické specifikace:	DIN EN 60335-1 DIN EN 60335-2-69
 Dipl.-Ing. Wolfgang Nieuwkamp Zkoušky a povolení	Bellenberg, 02.01.2008

9.5 Technické údaje

		ATTIX 30 / 40 / 50					Přístroj na nabíjení baterií	
		EU	CH, DK	GB 230/240 V	GB 110 V	US 120 V		
Síťové napětí	V	230		230/240	110	120	100-240	
Síťový kmitočet	Hz	50/60					60	50-60
Síťová pojistka	A	16	10	13	16	15		
Příkon _{IEC}	W	1200			1000		50	

ATTIX									
		30-01 30-01 PC	40-01 PC	50-01 PC	30-11 PC 30-21 PC 30-21 XC	40-21 PC 40-21 XC	50-21 PC 50-21 XC	30-01 BATT	Přístroj na nabíjení baterií
Přípojná hodnota pro zásuvku přístroje	W	-			2400				-
Celkový přípojovací výkon	W	1200			3600				50
Objemový proud vzduchu (max.)	l/min				3700 (PC) 3800 (XC)			2220	
Podtlak (max.)	mbar	250						137	
Hladina akustického tlaku na měrnou plochu ve vzdálenosti 1 m, EN 60704-1	dB(A)	62							
Provozní hluk	dB(A)	59							
Síťové připojovací vedení: Délka		7,5							
Síťové připojovací vedení: Typ		1) (EU,CH) 2) (GB 110 V) 3) (GB 230 V) 4) (US)	5) (EU)	5) (EU) 6) (CH) 7) (US)	5) (EU,DK) 8) (GB 110V) 5) (GB 230V) 6) (CH) 7) (US)	5) (EU,DK)	5) (EU,DK) 8) (GB 110V) 5) (GB 230V) 6) (CH) 7) (US)		
Třída ochrany		II			I			II	
Druh ochrany		IP X4							
Stupeň odrušení radiových vln		EN 55014-1							
Objem zásobníku	l	30	36	45	30	36	45	30	
Šířka	mm	360	440	360	360	440	360		300
Hloubka	mm	450	450	450	450	450	450		262
Výška	mm	600	740	750	600	740	750		106
Hmotnost	kg	10	12	11	10 (PC) 11 (XC)	12 (PC) 13 (XC)	11 (PC) 12 (XC)	13	1
1) = H05RR-F 2x0,75	3) = H05RR-F 2x0,75	5) = H05RR-F 3G1,5			7) = SJTW-AAWG 14/3				
2) = H05BQ-F 2x1,0	4) = SJTW-AAWG 18/2	6) = H05RR-F 3G1,0			8) = H07BQ-F 3G2,5				

9.6 Příslušenství

Označení	Objednací č.
Vatované vaky s filtrem Attix 30 (5 kusů)	302004000
Fleece Filtersäcke Attix 40, 50 (5 Stück)	302004004
Odpadní sáčky Attix 30, 40, 50 (5 kusů)	302000728
Kulatý filtr PC	302000461
Ploché filtr XC (2 ks)	302002842
Látkový měnitelný filtr Attix 30	302000525
Látkový měnitelný filtr Attix 50	302000606
Nilfisk-Alto-Foam-Stop (6x1l)	8469

1) Modelové varianty speciálního příslušenství

Nilfisk ALTO

Why Compromise

<http://www.nilfisk-alto.com>

HEADQUARTER

DENMARK

Nilfisk-Advance Group
Sognevej 25
2605 Brøndby
Denmark
Tel.: (+45) 43 23 81 00
Fax: (+45) 43 43 77 00
E-mail: mail@nilfisk-advance.dk

SALES COMPANIES

AUSTRALIA

Nilfisk-ALTO
48 Egerton St.
PO box 6046
Silverwater NSW 2128
Australia
Tel.: (+61) 2 8748 5966
Fax: (+61) 2 8748 5960

AUSTRIA

Nilfisk-Advance GmbH
Nilfisk-ALTO
Metzgerstrasse 68
A-5101 Bergheim bei Salzburg
Tel.: (+43) 662 456 400-0
Fax: (+43) 662 456 400-34
E-mail: info@nilfisk-alto.at
Web: <http://www.nilfisk-alto.at>

BELGIUM

Nilfisk-ALTO
Division of Nilfisk-Advance n.v.s.a.
Doomveld/Sphere Business Park
Industrie Asse 3, nr 11 – bus 41
1731 Zellik-Asse
Belgium
Tel.: (+32) 02 467 60 50
Fax: (+32) 02 466 61 50
E-mail: info.be@nilfisk-alto.com

CANADA

Clarke Canada
Part of the Nilfisk-Advance Group
4080 B Sladeview Crescent, Unit 1
Mississauga, Ontario L5L 5Y5
Canada
Tel.: (+1) 905 569 0266
Fax: (+1) 905 569 8586

CZECH REPUBLIC

ALTO Česká republika s.r.o.
Zateckých 9
14000 Praha 4
Czech Republic
Tel.: (+420) 24 14 08 419
Fax: (+420) 24 14 08 439
E-mail: info@alto-cz.com

DENMARK

Nilfisk-ALTO
Division of Nilfisk-Advance A/S
Industrivej 1
9560 Hadsund
Denmark
Tel.: (+45) 72 18 21 00
Fax: (+45) 72 18 21 11
E-mail: alg@nilfisk-alto.dk
E-mail: service@nilfisk-alto.dk
Web: <http://www.nilfisk-alto.dk>

Nilfisk-ALTO Food Division
Division of Nilfisk-Advance A/S
Blytækkervej 2,
9000 Aalborg
Denmark
Tel.: (+45) 72 18 21 00
Fax: (+45) 72 18 20 99
E-mail: scanio.technology@nilfisk-alto.dk
Web: <http://www.nilfisk-alto.com>

FINLAND

Nilfisk-Advance Oy Ab
Piispantilankuja 4
FI-02240 Espoo
Finland
Tel.: (+358) 207 890 600
Fax: (+358) 207 890 601
E-mail: jukka.lehtonen@nilfisk-alto.com
Web: <http://www.nilfisk-advance.fi>

FRANCE

Nilfisk-ALTO
ALTO France SAS
Aéroparc 1, 19 rue Icare
67960 Entzheim
France
Tel.: (+33) 3 88 28 84 00
Fax: (+33) 3 88 30 05 00
E-mail: info@nilfisk-alto.fr
Web: <http://www.nilfisk-alto.com>

GERMANY

Nilfisk-ALTO
Division of Nilfisk-Advance AG
Guido-Oberdorfer-Str. 10
89287 Bellenberg
Germany
Tel.: (+49) (0) 180 5 37 37 37
Fax: (+49) (0) 180 5 37 37 38
E-mail: info@nilfisk-alto.de
Web: <http://www.nilfisk-alto.de>

GREECE

Nilfisk-Advance SA
8, Thoukididou str.
164 52 Argiroupolis
Greece
Tel.: (+30) 210 96 33443
Fax: (+30) 210 96 52187
E-mail: nilfisk-advance@clean.gr

HOLLAND

Nilfisk-ALTO
Division of Nilfisk-Advance BV
Camerastraat 9
NL-1322 BB Almere
Tel.: (+31) 36 5460 760
Fax: (+31) 36 5460 761
E-mail: info@nilfisk-alto.nl
Web: <http://www.nilfisk-alto.nl>

HONG KONG

Nilfisk-Advance Ltd.
2001 HK Worsted Mills Ind'l Bldg.,
31-39 Wo Tong Tsui St.
Kwai Chung, Hong Kong
Tel.: (+852) 2427 5951
Fax: (+852) 2487 5828

HUNGARY

Nilfisk-Advance Kereskedelmi Kft.
II. Rákóczi Ferenc út 10
2310 Szigetszentmiklos-Lakihegy
Hungary
Tel.: (+36) 24 475 550
Fax: (+36) 24 475 551
E-mail: info@nilfisk-advance.hu
Sales: ertesites@nilfisk-advance.hu
Service: service@nilfisk-advance.hu
Web: <http://www.nilfisk-advance.hu>

ITALY

Nilfisk-ALTO
Divisione di Nilfisk-Advance A/S
Località Novella Terza
26862 Guardamiglio (LO)
Italy
E-mail: d.puglia@nilfisk-advance.it

JAPAN

Nilfisk-Advance, Inc.
1-6-6 Kita-shinyokohama, Kouhoku-ku,
Yokohama, 223-0059
Japan
Tel.: (+81) 45 548 2571
Fax: (+81) 45 548 2541

MALAYSIA

Nilfisk-Advance Sdn Bhd
Sd 14, Jalan KIP 11
Taman Perindustrian KIP
Sri Damansara
52200 Kuala Lumpur
Malaysia
Tel.: (+60) 3 603 6275 3120
Fax: (+60) 3 603 6274 6318

NORWAY

Nilfisk-Advance AS
Bjørnerudveien 24
1266 Oslo
Norway
Tel.: (+47) 22 75 17 70
Fax: (+47) 22 75 17 71
E-mail: info@nilfisk-alto.no
Web: <http://www.nilfisk-alto.no>

PEOPLE'S REPUBLIC OF CHINA

Nilfisk-Advance (Shenzhen) Ltd
Block 3, Unit 130, 1001 Honghua Road
Int. Commercial & Trade Center
Fujian Free Trade Zone
518038 Shenzhen P.R. China
Tel.: (+86) 755 8359 7937
Fax: (+86) 755 8359 1063

POLAND

Nilfisk-Advance Sp. Z.O.O.
05-800 Pruszków
ul. 3-go MAJA 8
Poland
Tel.: (+48) 22 738 37 50
Fax: (+48) 22 738 37 51
info@nilfisk-alto.pl
Web: <http://www.nilfisk-alto.pl>

PORTUGAL

Nilfisk-ALTO
Division of Nilfisk-Advance Lda
Sintra Business Park
Zona Industrial da Abrunheira
Edificio 1, 1º A
P-2710-089 Sintra
Tel.: (+35) 808 200 537
Fax: (+35) 121 911 2679
E-mail: mkt@nilfisk-advance.es
Web: <http://www.nilfisk-alto.com>

RUSSIA

Nilfisk-Advance LLC
127015 Moscow
Vyatskaya str. 27, bld. 7
Russia
Tel.: (+7) 495 783 96 02
Fax: (+7) 495 783 96 03
E-mail: info@nilfisk-advance.ru

SINGAPORE

Nilfisk-Advance Pte. Ltd.
Nilfisk-ALTO Division
40 Loyang Drive
Singapore 508961
Tel.: (+65) 6 759 9100
Fax: (+65) 6 759 9133
E-mail: sales@nilfisk-advance.com.sg

SPAIN

Nilfisk-ALTO
Division of Nilfisk-Advance S.A.
Torre D'Ara
Paseo del Rengle, 5 Pl. 10
E-08302 Mataró
Tel.: (+34) 902 200 201
Fax: (+34) 93 757 8020
E-mail: mkt@nilfisk-advance.es
Web: <http://www.nilfisk-alto.com>

SWEDEN

ALTO Sverige AB
Member of Nilfisk-Advance Group
Aminogatan 18, Box 4029
S-431 04 Mölndal
Sweden
Tel.: (+46) 31 706 73 00
Fax: (+46) 31 706 73 40
E-mail: info@nilfisk-alto.se
Web: <http://www.nilfisk-alto.se>

TAIWAN

Nilfisk-Advance Taiwan Branch
No. 5, Wan Fang Road
Taipei
Taiwan, R.O.C.
Tel.: (+886) 227 002 268
Fax: (+886) 227 840 843

THAILAND

Nilfisk-Advance Co. Ltd.
89 Soi Chokechai-Ruammitr
Viphavadee-Rangsit Road
Ladyao, Jatuchak, Bangkok 10900
Thailand
Tel.: (+66) 2 275 5630
Fax: (+66) 2 691 4079

TURKEY

Nilfisk-Advance Profesyonel Temizlik
Ekipmanları Tic. AŞ.
Necla Cad. No: 48
Yenisahra /Kadiköy
Istanbul
Turkey
Tel.: (+90) 216 470 08 – 60
Fax: (+90) 216 470 08 – 63
Web: <http://www.nilfisk-advance.com>

UNITED KINGDOM

Nilfisk-ALTO
Division of Nilfisk-Advance Ltd.
Bowerbank Way
Gilwilly Industrial Estate
Penrith Cumbria CA11 9BQ
Great Britain
Tel.: (+44) (0) 1768 868995
Fax: (+44) (0) 1768 864713
E-mail: sales@nilfisk-alto.co.uk
Web: <http://www.nilfisk-alto.co.uk>

VIETNAM

Nilfisk-Advance Representative Office
No. 46 Doc Ngu Str.
Ba Dinh Dist.
Hanoi
SR. Vietnam
Tel.: (+84) 4 761 5642
Fax: (+84) 4 761 5643
E-mail: nilfisk@vnn.vn

USA

Nilfisk-Advance Inc.
14600 21.st Avenue North
Plymouth, MN 55447-3408
USA
Tel.: (+1) 763 745 3500
Fax: (+1) 763 745 3718
E-mail: info@advance-us.com
Web: <http://www.advance-us.com>